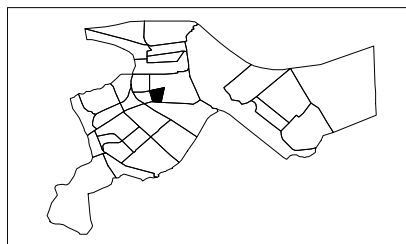


De Staat van de Sumatrabuurt



De Sumatrabuurt ligt in de Indische Buurt Oost tussen de Insulindeweg, de Molukkenstraat en de Valentijnkade. De buurt is het dichtstbevolkt van alle buurten in Oost. In 2010 wonen er ongeveer 3.000 mensen op een oppervlakte van 14 hectare. De buurt zelf bevat geen groenvoorzieningen, maar grenst wel aan het Flevopark. Daarnaast biedt het Sumatraplantsoen (verharde) ruimte.

De Sumatrabuurt is met name een woonbuurt. Aan de westkant bevinden zich winkels in de Molukkenstraat. Door de buurt verspreid zijn enkele maatschappelijke en vrijetijdsvoorzieningen gevestigd.

Sumatrabuurt in kerncijfers

oppervlak totaal	14 ha
oppervlak (semi) bebouwd gebied	13 ha
oppervlak groen	-
oppervlak water	-
bevolkingsdichtheid per km ²	27.554
woningdichtheid per km ²	12.680
aantal inwoners	3.087
aantal woningen	1.752
aantal winkels	17
aantal basisscholen	-
aantal scholen voortgezet ond.	-
aantal 1 ^e lijnsvoorzieningen	12
aantal studentenwoningen	16



De Staat van de Sumatrabuurt

Deze factsheet beschrijft de ontwikkeling van de Sumatrabuurt. De volgende thema's komen aan bod: bevolking, wonen, bedrijvigheid, voorzieningen, werk en inkomen, jeugd en onderwijs, en leefbaarheid en veiligheid. Hierbij is steeds gekeken hoe de Sumatrabuurt het doet in vergelijking met gemiddeld in Oost en Amsterdam.

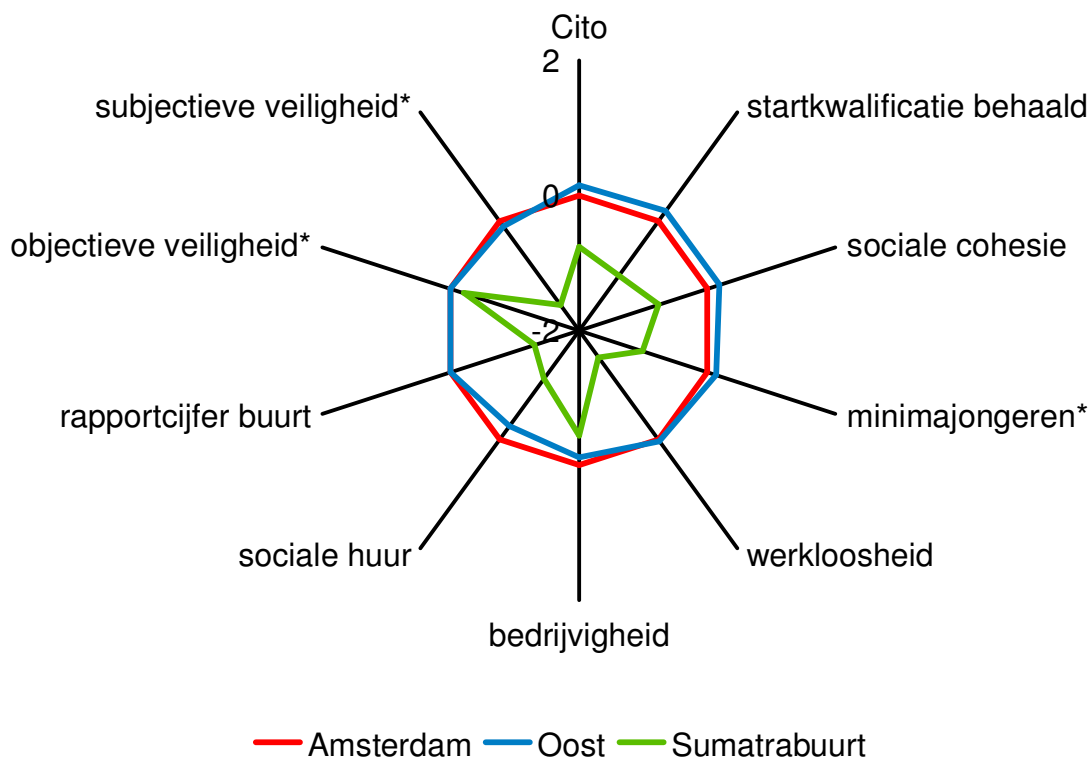
De staat van de Sumatrabuurt geeft een overzicht van de meest recente statistieken en onderzoeksgegevens over de buurt. De buurtgrenzen van de Sumatrabuurt komen in statistieken en registraties overeen met de grenzen van buurtcombinatie M32b. Niet alle cijfers zijn op deze kleine schaal beschikbaar. In de gevallen dat de cijfers betrekking hebben op de Indische Buurt Oost (buurtcombinatie M32) wordt dit aangegeven in de tekst.

Samengevat

Alle indicatoren die de wijkaanpak gebruikt om vast te stellen in hoeverre een buurt tot de aandachtswijken kan worden gerekend, zijn opgenomen in onderstaande radargrafiek. Een score aan de buitenkant is gunstig, een score aan de binnenkant is ongunstig.

De Sumatrabuurt wordt tot de aandachtswijken in Amsterdam gerekend. Met uitzondering van de objectieve veiligheid scoort de buurt op alle indicatoren ruim onder het Normaal Amsterdams Peil. Opvallend is dat de buurt gemiddeld veilig is, maar zo niet wordt ervaren. Ook andere subjectieve kenmerken van de buurt, zoals het rapportcijfer voor de buurt en het oordeel over de sociale cohesie, liggen ruim onder het stedelijk gemiddelde.

Sumatrabuurt (*Indische Buurt Oost) ten opzichte van Oost en Amsterdam



* Indische Buurt Oost

Bewoners Sumatrabuurt

Aantal inwoners stabiel

Begin 2010 telt de Sumatrabuurt 3.807 inwoners. Tien jaar geleden waren dit er ongeveer 100 meer.

Veel kinderen en weinig ouderen

De leeftijdsverdeling in de Sumatrabuurt is redelijk stabiel gebleven in de laatste tien jaar en wijkt ook niet veel af van de leeftijdsverdeling op stedelijk niveau. Wel wonen er relatief veel mensen die jonger zijn dan 23 jaar: 29% (Amsterdam: 25%, Oost: 27%), en relatief weinig mensen van 65 jaar en ouder (7%, Amsterdam: 11%, Oost: 8%). Verder is 32% van de inwoners tussen 23 en 39 jaar (Amsterdam: 31%, Oost: 32%) en eveneens 32% is tussen de 40 en 64 jaar (Amsterdam en Oost: 33%).

Relatief veel grote gezinnen

In de Sumatrabuurt wonen 261 gezinnen die uit 5 of meer personen bestaan. Dit is met 8% van alle huishoudens meer dan gemiddeld in Oost (5%). Het aandeel huishoudens dat uit 1 persoon bestaat (52%) en het aandeel huishoudens zonder kinderen (16%) liggen beide onder het gemiddelde van Oost (53% en 19%) en van Amsterdam (54% en 20%). Het aandeel huishoudens met kinderen (20%) en het aandeel eenoudergezinnen (11%) liggen beide boven het gemiddelde van Oost (18% en 9%).

Stijgend aandeel niet-westerse allochtonen

Het aandeel niet-westerse allochtonen is sinds 2000 gestegen van 58% naar 64%. Dit aandeel ligt ruim boven het stedelijk gemiddelde van 35%. Het aandeel autochtonen is sinds 2000 afgenomen van 33% naar 26% in 2010; bijna de helft van het gemiddelde in Amsterdam (50%). Het aandeel westerse allochtonen is redelijk stabiel gebleven en ligt met 10% onder het stedelijk gemiddelde (15%).

Veel laagopgeleiden

Ongeveer een kwart van de gezinshoofden in de Sumatrabuurt heeft lager onderwijs als opleidingsniveau. Dit is veel meer dan het stedelijk gemiddelde of dat van het stadsdeel als geheel (beide 17%). Er is een toename te zien in het aandeel dat lager middelbaar onderwijs als opleidingsniveau heeft (van 20% naar 31%). Het aandeel hoogopgeleiden ligt met 18% ver onder het stedelijk gemiddelde van 32%.

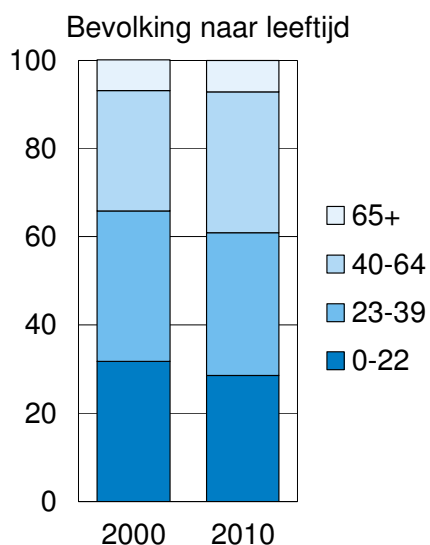
Gemiddelde woontijd 7,8 jaar

Amsterdammers wonen gemiddeld 8,1 jaar op één adres. In stadsdeel Oost is dit met 7,0 jaar iets korter en in de Sumatrabuurt is de gemiddelde woontijd 7,8 jaar.

Weinig nieuwe stedelingen

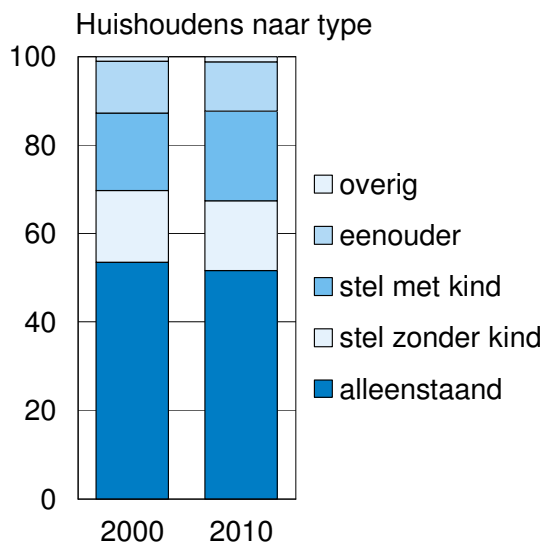
Slechts 18% van de bevolking is jonger dan 55 jaar, van autochtone of westerse afkomst en na zijn of haar 18^e naar Amsterdam verhuisd. Deze groep wordt nieuwe stedelingen genoemd. In heel Amsterdam geldt dit voor 30% van de bevolking en in stadsdeel Oost voor 34%.

Ontwikkeling leeftijdsamenstelling, 2000 en 2010



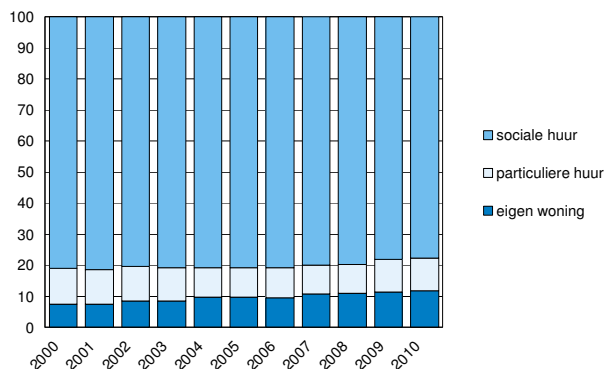
Bron: O+S

Ontwikkeling huishoudensamenstelling, 2000 en 2010



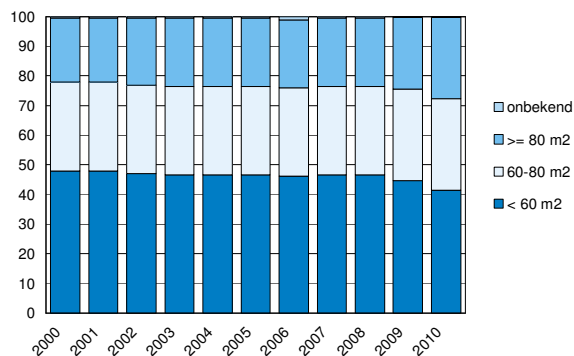
Bron: O+S

Woningvoorraad naar eigendom, 1 januari 2000-2010



Bron: O+S

Woningvoorraad naar woninggrootte, 1 januari 2000-2010



Bron: O+S

Wonen

Aandeel sociale huurwoningen gestegen

Het aantal woningen in de buurt is tussen 2000 en 2010 redelijk stabiel gebleven en ligt in 2010 op 1.752. Het aandeel koopwoningen steeg van 7% naar 12% (Amsterdam en Oost: 27%). Het aandeel sociale huurwoningen is 78% en ligt hiermee ver boven het stedelijk gemiddelde van 49% en het gemiddelde van Oost van 54%. Het aandeel particuliere huurwoningen is 10% (Amsterdam: 25%). Het aandeel goedkope huurwoningen met een huur van maximaal € 398 is sinds 2005 gedaald van 59% naar 51%. De gemiddelde OZB-waarde in de Sumatrabuurt is laag: in 2010 € 201.017 tegenover € 270.441 gemiddeld in Oost.

Veel kleine woningen

Het aandeel kleine woningen van maximaal 60m² is in de afgelopen tien jaar gedaald, maar is met 42% nog steeds relatief hoog (Amsterdam: 34%, Oost: 36%). Het aandeel grote woningen (80 m² of groter) nam in deze periode toe en tot 28% in 2010 (Amsterdam: 27%, Oost: 37%).

Bedrijvigheid

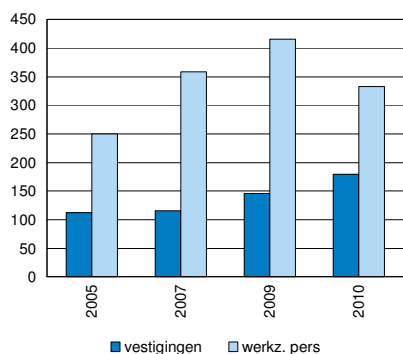
Bedrijvigheid laag, maar toegenomen

Het aantal bedrijfsvestigingen in de Sumatrabuurt is sinds 2005 bijna verdubbeld tot 180. Deze stijging wordt voor een deel verklaard door een wetswijziging, waardoor ook vrije beroepen nu staan ingeschreven bij de Kamer van Koophandel. Het aantal geregistreerde ZZP'ers verdubbelde tot 128. Ook onder invloed van deze wetswijziging is het totaal aantal banen in de buurt sinds 2005 gestegen van 250 naar 333 arbeidsplaatsen. De toename van de werkgelegenheid is in de Sumatrabuurt met 33% sterker dan gemiddeld in Amsterdam (12%). De bedrijvigheid in de Sumatrabuurt ligt met 87 banen per 1.000 inwoners ver onder het stedelijk gemiddelde van 601.

Toerisme

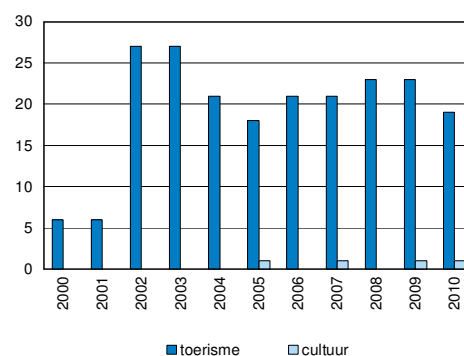
Het aantal bedrijven in de toeristische sector is vanaf 2000 gestegen van 6 vestigingen naar 19.

Vestigingen en werkzame personen, 1 januari 2005-2010



Bron: O+S

Vestigingen in de culturele en toeristische sector, 2000-2010



Bron: O+S

Voorzieningen

Eerste en tweedelijnsvoorzieningen

Eerstelijnsvoorzieningen zijn voorzieningen waar men zonder verwijzing terecht kan, zoals apothekers, maatschappelijk werk, tandartsen en huisartsen. Het aantal eerstelijnsvoorzieningen in de Sumatrabuurt is sinds 2005 bijna verdubbeld tot 13.

Sinds 2009 is er 1 vestiging in de buurt die een tweedelijnsvoorziening biedt.

Welzijnsvoorzieningen

Tot welzijnsvoorzieningen worden alle instellingen voor maatschappelijke dienstverlening gerekend, waar niet kan worden overnacht. Voorbeelden zijn thuiszorg, kinderopvang en sociaal cultureel werk. Het aantal welzijnsvoorzieningen in de Sumatrabuurt is sinds 2005 opgelopen van 6 naar 8.

Sportvoorzieningen

Het aantal geregistreerde sportvoorzieningen in de Sumatrabuurt is sinds 2005 gehalveerd van 2 naar 1.

Culturele voorzieningen

Er is in de Sumatrabuurt 1 culturele voorziening.

Werk en inkomen

Hoog aandeel niet werkende werkzoekenden

Na jaren van dalende werkloosheid loopt gedurende 2009 de werkloosheid voor het eerst weer op in Amsterdam (van 7% naar 7,5%). In de Sumatrabuurt volgt de werkloosheid echter tussen 2007 en 2010 een stijgende lijn van 11% naar 12%. De buurt hoort bij de drie buurten in Oost met de hoogste werkloosheid. Het aandeel langdurig werklozen in de buurt is sinds 2007 redelijk stabiel gebleven en ligt rond 34%.

Laag gemiddeld inkomen

Wanneer het gemiddelde gestandaardiseerde inkomen per huishouden voor Nederland op 100 wordt gezet, is dit voor Amsterdam met 97,9 lager. In de Indische Buurt Oost is het gemiddelde inkomen met 76 laag.

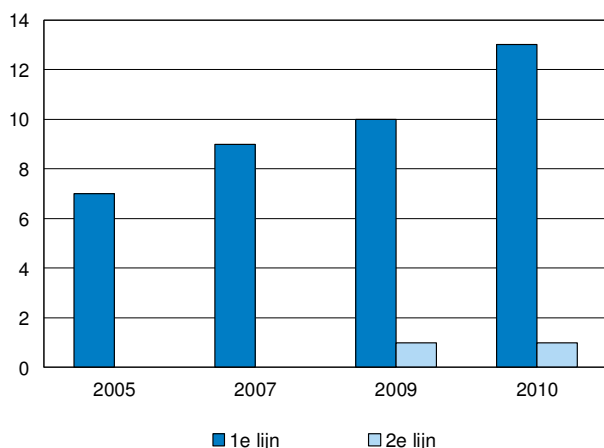
Hoog aandeel minima

Het minimuminkomen voor een gezin met kinderen is maximaal netto € 17.021 per jaar en voor alleenstaanden € 11.915. In 2009 heeft 16,5% van de Amsterdamse huishoudens een minimuminkomen en 18,2% in Oost. In de Indische Buurt Oost leeft 28% van de huishoudens van het minimum. Net als in de rest van de stad is het aandeel minima de laatste vijf jaar 2% gedaald.

9% heeft WWB-uitkering

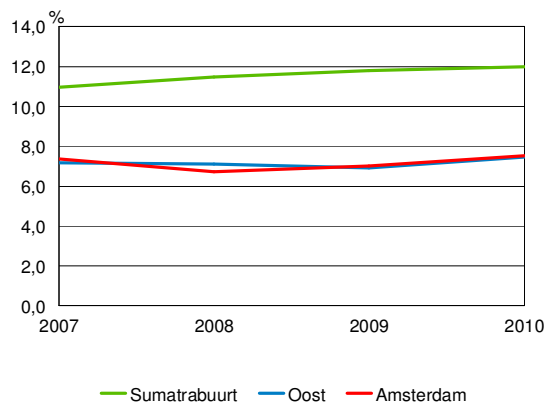
Van de potentiële beroepsbevolking in de Sumatrabuurt ontvangt in 2009 9% een uitkering in het kader van de Wet Werk en Bijstand. Dit is veel meer dan gemiddeld in de stad (5,7%) en in Oost (5,5%).

Aantal eerste en tweedelijnsvoorzieningen, 2005-2010



Bron: O+S

Aandeel niet-werkende werkzoekenden, 1 januari 2007-2010



Bron: O+S

Jeugd en onderwijs

Veel kinderen en jongeren

In de Sumatrabuurt wonen relatief gezien veel kinderen en jongeren: 24% van de inwoners is jonger dan 18 jaar (Amsterdam: 19%). Onderverdeeld naar leeftijdscategorie gaat het om 6% kinderen van 3 jaar of jonger (Amsterdam: 5%), 10% tussen 4 en 12 jaar (Amsterdam: 8%) en 13% van de inwoners is tussen de 13 tot 22 jaar oud (Amsterdam: 12%).

Primair onderwijs

In de Sumatrabuurt wonen 376 kinderen in de basisschoolleeftijd (4 tot en met 11 jaar). In de buurt staat geen basisschool. Van de leerlingen uit de buurt valt 56% onder de gewichtenregeling, wat inhoudt dat beide ouders zeer laag zijn opgeleid. Dit percentage is veel hoger dan gemiddeld in Amsterdam (29%). De gemiddelde Citoscore ligt in 2009 met 534,7 ruim onder het gemiddelde van Oost (537,9).

Voortgezet onderwijs

In de Sumatrabuurt staat geen school voor voortgezet onderwijs. Van de bovenleerplichtige jongeren die in het gebied wonen, gaat 32% naar school en 50% heeft zijn of haar startkwalificatie al gehaald. Een groep van 17% is voortijdig van school gegaan. Dit percentage ligt boven het gemiddelde van de stad (15%).

Studenten

In de Sumatrabuurt staan 16 studentenwoningen.

Weinig speelplekken

De Sumatrabuurt heeft 2 speelplaatsen. Dit komt neer op 0,2 speelplek per 100 kinderen tot en met 18 jaar. Dit ligt ruim onder het stadsdeelgemiddelde van 0,6.

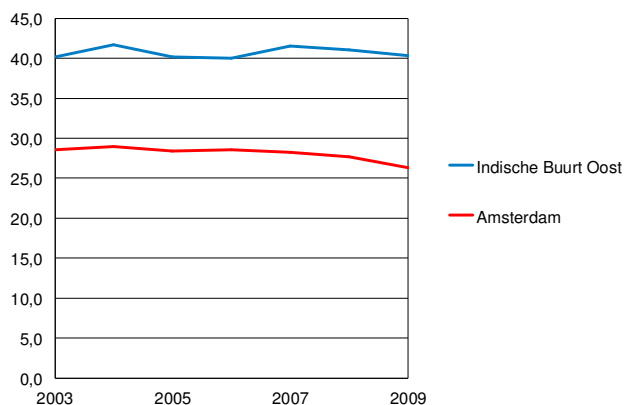
Veel minimajongeren

Ruim een kwart van de jongeren tot 18 jaar in Amsterdam groeit op in een minimumhuishouden (26%). In het stadsdeel Oost is dit gemiddeld 24%. In de buurtcombinatie Indische Buurt Oost ligt het aandeel minimajongeren met 40% hoog.

Overlast door jongeren laatste jaar toegenomen

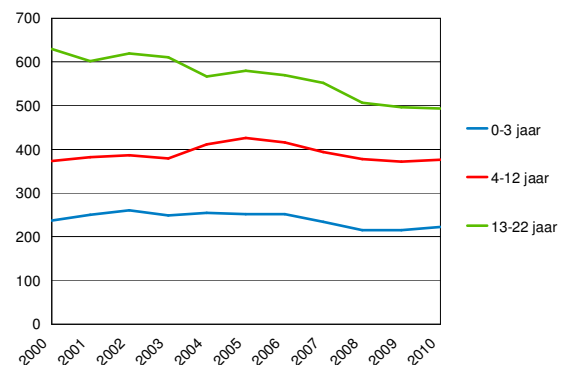
Het aandeel inwoners dat vindt dat er in de buurt vaak sprake is van jongerenoverlast is al jaren aan de hoge kant. Dit aandeel is nog verder gestegen van 26% in 2009 naar 31% in 2010. Van alle Amsterdammers vindt gemiddeld 20% dat jongerenoverlast vaak voorkomt in de hun buurt.

Aandeel minimajongeren, 2003-2009



Bron: O+S

Aantal jongeren van 0-3, 4-12 en 13-22 jaar, 2000-2010



Bron: O+S

Leefbaarheid en veiligheid

Tevredenheid met de buurt, 2005-2009

	2005	2007	2009
Sumatrabuurt	5,9	6,5	6,4
Oost	6,9	7,1	7,3
Amsterdam	7,1	7,2	7,3

Bron: WIA

Buurt krijgt 6,4

De Sumatrabuurt krijgt van de bewoners een 6,4 als woonbuurt. Dit is een voldoende en een duidelijke verbetering sinds 2005, maar ligt nog fors onder het gemiddelde van Oost en Amsterdam (beide 7,3).

Minder verloedering

De verloedering in de buurt neemt af. In 2005 gaf 45% van de bewoners nog aan vaak tekenen van verloedering te signaleren. In 2010 is dit 26%. De buurt heeft hiermee een gemiddelde score (Amsterdam: 25%).

Voor het onderhoud van straten en stoepen geven de bewoners gemiddeld een 6,2. Voor het schoonhouden geven de bewoners gemiddeld een 5,9. Deze cijfers liggen onder het gemiddelde van Oost (6,6 en 6,4).

Ruime voldoende voor schoon en heel

Het stadsdeel laat twee keer per jaar meten hoe schoon en heel de straten en stoepen en het groen zijn. Voor de Sumatrabuurt zijn alleen cijfers bekend over september 2010. Beide onderdelen scoren ruime voldoende.

Heel Sumatrabuurt, september 2010

	2009	2010
straten en stoepen	-	7,2
groen	-	7,9

Bron: : M&W/Oost

Schoon Sumatrabuurt, september 2010

	2009	2010
straten en stoepen	-	7,2
groen	-	7,3

Bron: : M&W/Oost

Objectieve veiligheidsindex, 2003-2010

	2003	2005	2007	2009	2010*
Indische Buurt Oost	100	93	70	80	82
Oost	98	88	86	81	78
Amsterdam	100	91	90	80	78

*juni 2009-augustus 2010

Bron: OOV/O+S

Veiligheid beter dan gemiddeld

De objectieve veiligheidsindex geeft weer hoeveel incidenten plaatsvinden in een buurt. De score 100 staat voor het Amsterdams gemiddelde in 2003. Hoe lager de score hoe veiliger een buurt is. Sinds 2003 is de objectieve veiligheidsindex in Amsterdam 22 punten verbeterd tot 78 punten.

De veiligheid in de Indische Buurt Oost is gemiddeld. Ook verbeterde de veiligheid net als in de rest van de stad tussen 2003 en 2008 om vervolgens rond hetzelfde niveau te blijven schommelen. De buurt heeft relatief veel last van overlast, geweld en inbraken.

De bewoners ervaren de buurt als minder veilig dan gemiddeld. Wel is de score op de subjectieve veiligheidsindex sinds 2003 verbeterd tot 107. De buurt staat hiermee nog steeds op de zesde plaats van buurten in Amsterdam met een lage subjectieve veiligheid. Bewoners geven relatief vaak aan bepaalde plekken in de buurt te mijden.

Subjectieve veiligheidsindex, 2003-2010

	2003	2005	2007	2009	2010*
Indische Buurt Oost	141	113	75	108	107
Oost	104	86	84	85	77
Amsterdam	100	81	78	76	75

*juni 2009-augustus 2010

Bron: OOV/O+S

Sumatrabuurt vergeleken

	ontwikkeling 2005-2010	Sumatrabuurt			Oost	Amsterdam
		2005	2007	2010	2010	2010
Bewoners						
aantal inwoners	▼	4.064	3.921	3.807	116.615	767.773
aantal huishoudens	▼	2.054	1.999	1.929	61.573	417.542
% 0-18 jarigen	▼	25,0	24,2	24,1	21,6	19,4
% 65-plussers	▲	6,5	6,9	7,2	8,0	11,1
% niet-westerse allochtonen	▲	63,7	63,7	63,9	34,4	34,9
% eenoudergezinnen	▼	11,7	11,2	11,0	8,8	9,0
% nieuwe stedelingen	▲	17,3	17,9	18,2	34,2	29,7
Wonen						
aantal woningen	▼	1.790	1.792	1.752	57.798	392.658
% sociale huur	▼	80,8	79,9	77,7	54,7	48,6
gemiddelde WOZ-waarde	▲	165.991	153.692	201.017	270.441	263.306
% grote woningen (≥ 80 m2)	▲	23,1	23,1	27,6	37,3	30,4
% goedkope huurwoningen (€ 398) 1)	▼	59	51	51	38	37
Bedrijvigheid						
aantal vestigingen	▲	112	116	180	11.023	80.575
aantal werkzame personen	▲	250	359	333	53.482	461.238
aantal eenmanszaken 2)	▲	65	68	128	6.637	41.793
aantal banen per 1.000 inwoners	▲	62	92	87	459	601
Werk en inkomen						
gem. huishoudinkomen per jaar x 1.000 euro 3) 5)	-	-	23,1	-	30,1	29,6
% minimahuishoudens 1) 5)	▼	29,8	29,0	27,9	18,2	16,5
% niet-werkende werkzoekenden	▲	-	11,0	12,0	7,4	7,5
% langdurig niet-werkende werkzoekenden	▼	-	33,7	34,1	30,4	26,9
% niet-westerse werkzoekenden	▲	-	13,5	15,6	13,6	13,2
% personen met WWB-uitkering 1)	▼	-	12,6	9,3	5,5	5,7
Jeugd en onderwijs						
gemiddelde Cito-score 1)	▼	-	535,2	534,7	537,9	537,3
% voortijdig schoolverlaters	▼	-	21	17	16	15
% gewichtleerlingen	-	-	-	56	23	29
% ondervindt vaak overlast van jongeren op straat	▲	26	15	31	22	20
% minimajongeren 1) 5)	▲	40,2	41,6	40,3	24,3	26,3
Leefbaarheid en veiligheid						
rapportcijfer tevreden met de buurt 1)	▲	5,9	6,5	6,4	7,3	7,3
rapportcijfer sociale cohesie	-	-	-	5,2	5,6	5,7
rapportcijfer onderhoud straten en stoepen 1)	-	6,0	6,6	6,2	6,6	6,4
rapportcijfer schoonhouden straten en stoepen 1)	▲	5,5	6,2	5,9	6,4	6,3
% vindt dat verloedering vaak voorkomt 4)	▼	45	38	26	23	25
objectieve veiligheidsindex 4) 5)	▼	93	70	82	78	78
subjectieve veiligheidsindex 4) 5)	▼	113	75	107	77	75

1) Data uit 2009 i.p.v. 2010

2) Data uit 2006 i.p.v. 2005

3) Data uit 2007 i.p.v. 2010

4) Data 2010 gemeten in september 2010

5) Data op Buurtcombinatieniveau

Ontwikkeling in de tijd: ▲ stijging ▼ daling